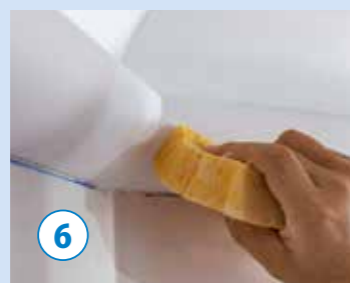
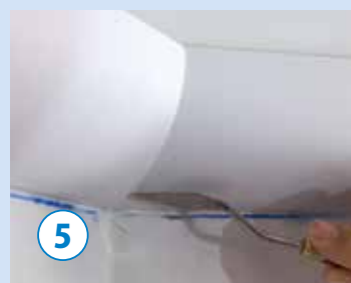
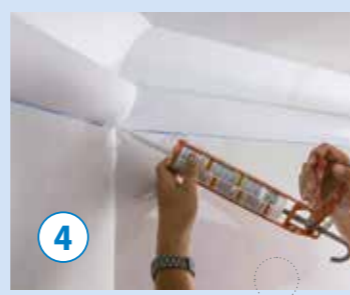
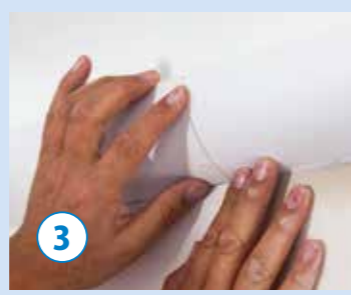


POLYURETHAN-PROFILE MONTIEREN, BELEUCHTUNG TESTEN



Für den Einbau von Beleuchtungskörpern eignen sich nur Zierprofile aus Polyurethan (PU). Grundsätzlich erfolgt die Verklebung analog den Profilen ohne Beleuchtungskörper. Allerdings ist die Verwendung eines nicht elastischen Klebers vorgeschrieben, um Dimensionsänderungen der Profile durch Wärmeeinwirkung zuverlässig zu vermeiden (1). Überschüssiger Kleber lässt sich hier nur mit Lösemitteln entfernen (2). Auch der Abstand der Stoßkanten der Profile muss ausreichend dimensioniert sein (3). Nach Montage, Bearbeitung der Übergänge und Reinigung erfolgt hier ein erster Test mit lose eingelegtem LED-Lichtband, falls der Elektroanschluss bereits zur Verfügung steht (4), (5), (6), (7).



LICHTWIRKUNGEN IM VERGLEICH



Bei der Verlegung der Beleuchtung aus LED-Lichtbändern stehen oft mehrere Möglichkeiten zur Verfügung. Allerdings ergibt sich je nach Abstrahlwinkel die Situation, dass sich die LEDs einzeln abzeichnen (1), (2). Das ist in der Regel unerwünscht, denn eine gleichmäßige Abstrahlung wirkt angenehmer (3). Es gibt eine klare Empfehlung für die optimale Verlegung. Aluminiumprofile als Basis im Zierprofil montieren und darin das LED-Lichtband einkleben! Das leitet die entstehende Wärme perfekt ab und verbessert die Haltbarkeit und Lebensdauer des Systems (4). Über den LEDs klipst man abschließend eine Kunststoff-Streuscheibe ein und optimiert so die Lichtabstrahlung.

Foto: nmc

Falls die Profile ein hohes Eigengewicht haben, schlagen Sie auf der Markierungslinie Drahtstifte oder feine Stahlnägel ein, um die mit Kleber benetzten Profile gegen Abrutschen zu sichern. Nach dem Trocknen des Klebers die Nägel vorsichtig herausziehen und die Löcher beim Ausfügen der Profilkante auffüllen bzw. beispachteln.

Für ein exaktes Arbeitsergebnis kommt es beim Zusägen eines Profils auf den richtigen Winkel an. Beim Arbeiten mit der Schmiege ist höchste Exaktheit gefordert. Diese Montagehilfe funktioniert nur bei Winkelfunktionen der Innen- und Außenecken der Wandflächen.

Stabile Verklebung Das Kleben ist ein zentraler Arbeitsschritt, der den sicheren und dauerhaften Halt der Profilelemente garantiert. Die unterschiedlichen Materialien erfordern verschiedene Klebstoffe, wobei das Marktangebot fast unüberschaubar ist. Es gibt Montagekleber, Kleberspachtel, Konstruktions- und Stoß- bzw. Fugenkleber. Fugen im Deckenbereich können nach der Montage mit Kleberspachtel oder dispersionsgebundenen Füllstoffen egalisiert werden, sofern Hinweise von Profilverstellern dies nicht ausschließen. Die Hersteller stellen auch Informationsmaterial zur Verfügung und unterstützen bei Beratung und Ausführung.

Werner Knöller

PRAXISTIPP



Wo soll die Zuführung der Stromleitung für den Anschluss der LED-Lichtbänder erfolgen? Werden diese Arbeiten gemeinsam vom ausführenden Malerbetrieb und von der Elektrofachkraft bzw. Elektroinstallateur geplant, erleichtert es die Ausführung (1), (2).

EXPERTENTIPP



Jürgen Rehfuß
Malermeister in Betzweiler

»Bestimmte Arbeiten bei der Beleuchtungs- montage muss eine Elektro- fachkraft ausführen.«

LED-Lampen als Lichtband sind eine tolle Erfindung. Als Maler darf man die Lichtbänder montieren und auch kürzen. Dafür gibt es exakt definierte und markierte Schnittstellen. Nur dort darf abgetrennt werden! Der Elektroanschluss an das Stromnetz darf nur von einer Elektrofachkraft ausgeführt werden!



Licht unterstützt die Form- sprache von Raumdesigns und Gestaltungskonzepten, kann aber auch ganz neue eigene Akzente setzen

Fotos: Bernd Dücke/Mappe